

盧進橋先生（曲陽彫刻廠長）渾身の作
本邦唯一の大群像・野外展示

おおざわの
石仏の森
八百羅漢





▷ 帝国書院編集部編「T.V.のそばに一冊 ワールドアトラス」六訂版より転載。

世界に類のない 本邦唯一 八百羅漢の大群像

すべて花崗岩製・等身大像・野外展示・ゲートなく拝観自由・駐車場あり・休憩所(トイレ・電話・売店)あり・歴史の道「飛騨街道東道」脇・神通峡ダムサイド・漕艇観覧席。

盧進橋先生(曲陽彫刻廠長)渾身の作

一九二七年 河北省陽原北養馬村生れ・一九七七年 河北省第五回人民代表・一九七八年 全国人民代表・一九八二年 全国工艺美术品「百花獎」受賞・一九八四年 四作品が国宝珍品に指定される・一九八六年 全国第六回工艺美术品「百花獎」受賞・一九八八年 「中国工艺美术美術巨匠」の称号を授与される・中国人民大会堂の毛沢東、白



居易など著名人物像を創る・一九九四年 八百羅漢像完成

▽ 盧進橋先生作「菩薩読書」木彫 (一九六〇年作)

△ 右、盧進橋先生
左、発願者 古河睦雄 (一九九四年撮影)

発願者 古河 睦雄の信念と願い

熱烈仏教徒・人類文化は石を刻むことから・中国文化への憧れ・盧進橋先生への傾倒 日中友好の願い・大沢野の名所になればとの願いもこめて。



▷ 「おおぞわの石仏の森」の石標。入口にたち、背面には「一蓮託生」とある。 鶴木大寿先生揮毫。

八百羅漢と遊ぶ

はつびやくらかん
 拝む・数える
 触れる・比べる
 調べる・探す
 写す・描く

好きな顔・嫌いな顔
 似た顔・面白い顔
 立派な顔・友達顔
 先祖の顔・私の顔

姿勢・着物
 もち物・はき物
 かぶり物・ひげ
 髪・アクセサリ

羅漢石像八〇〇体(内三〇〇体は「石像の里」にある)。如來・菩薩・天部などの石仏七〇体。隣接する「石像の里」には石像四百数十体。緑のなかに階段状の壇をつくって配列する。まさしく「石仏の森」。森のなかに入って八百羅漢など石像と遊びませんか。季節により、天候・時刻により石像の表情が刻々と変わります。



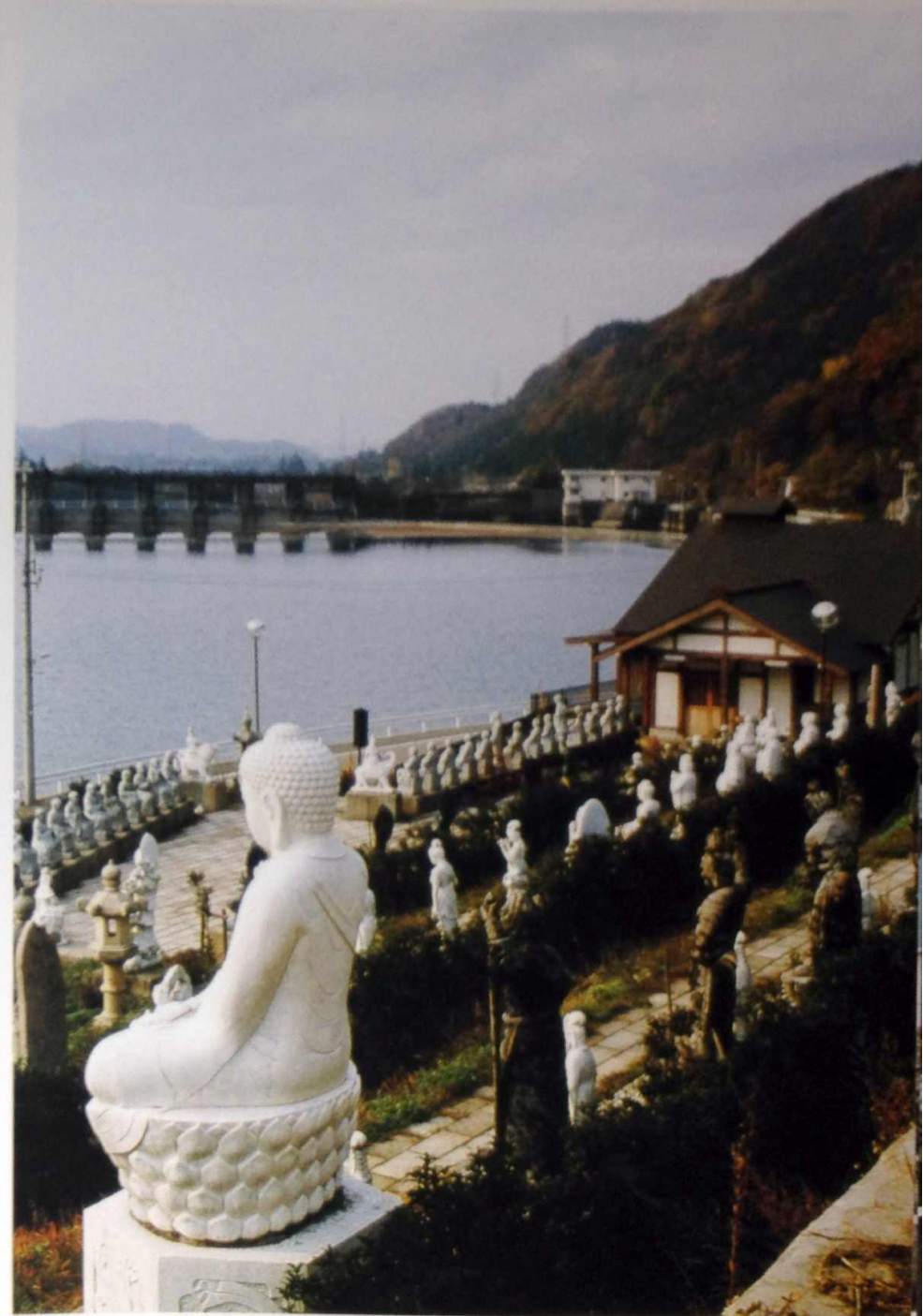
◁春の「石仏の森」。神通川右岸、神通川第二ダム堰堤東詰より見る。

▷神通川の対岸（左岸）より見る秋の「石仏の森」。手前は富山県漕船場、隣接して右側（上流）に神通峡岩桶温泉「美今日館」がある。「石仏の森」の左上の山は、標高三四五メートルの猿倉山で、猿倉城址、風車付展望施設「風の城」がある。





「石仏の森」から見るボート練習風景。下に広場があって、ボート競技を観る観客席でもある。



①「石仏の森」から神通川第二ダムを見下ろす。右の建物は休憩所。下方を通る道が歴史の道「飛騨街道東道」。これより先「上流」の道場には古い石仏が点在する。



②入口近くの十三重塔と鐘楼跡像。手前に小駐車場がある。

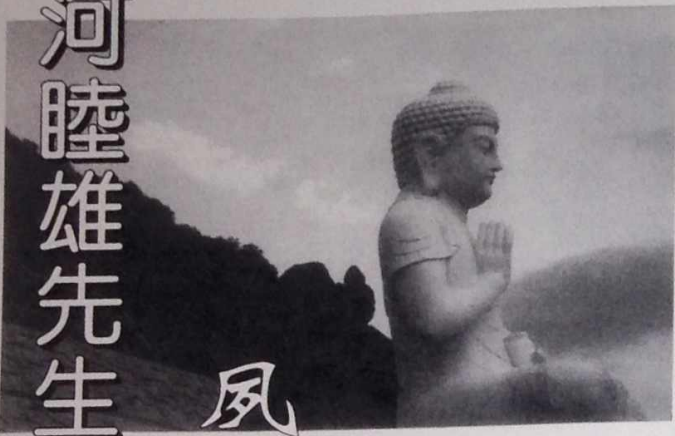




中国の雑誌『芸術家』
1996、第3期

古河睦雄先生的夙愿

□娅茹/文 ○毕力夫、娜拉/摄影



作者简介
娅茹，女，蒙古族，戏剧家。
内蒙古自治区戏剧家协会主席。

一九九三年初，远在日本读书的女儿娜拉来电话问内蒙有没有石雕厂，有位叫古河睦雄的日本顾客要制作八百尊花岗岩罗汉像。我对女儿的话似信非信，近几年来，人们把很玄乎的生意称之为“讲故事”。这件事要讲出去，别人会说我在“进口故事”。为了能回答女儿的询问，我向一位雕塑家提及，他摇摇头说：花岗岩太硬了，那得几年完成！女儿却说年底进日本港。这可能吗？一个日本人自个儿出钱请佛像，可信吗？于是我告诉女儿：内蒙没有石雕厂。

大约在四月份，我赴京出差，正好女婿毕力夫回国，他给我看了许多日本老年人的照片。他说：“这些像片也要打制成石像，也是那位请佛像的顾客。”接着他说：“我知道内蒙有石雕艺术家，应该把他们组织起来，接一部分活儿，通过出口，提高他们的知名度，我是想给家乡办件事……看人家

山东，我们刚一提，他们就准备，我们来时，他们没买到飞机票，却开着汽车赶到北京机场等着，硬把古河睦雄先生拉到山东文登市，市长亲自陪同，把这批活儿分走了一半。另一半由河北省雕塑大师卢进桥的石雕厂接走。”这时我才相信，这位日本先生真的要从中国请“八百罗汉”了。

一九九三年底，我应日本富山县内蒙古友好协会邀请，赴日访问并探亲。古河睦雄先生为使我们全家团聚，在他的医院旁边买了一所大房子。

在日本逗留期间，古河睦雄先生总抽时间亲自开车带我们去许多地方游览，陪我们去大坂、京都旅行，去温泉度周末，这使我渐渐了解了这位商人令人崇敬的品格。

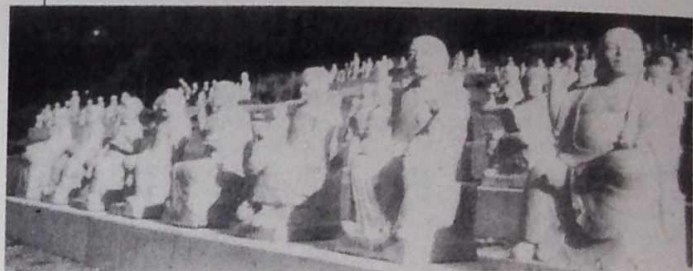
古河睦雄先生是日本富山县实力雄厚的商人，越州村这条街的商店都是他的。他还开了八家医院，大都是老年医院，还有两个幼稚园。他说：老年人和儿童是最可爱的，但他们需要有人来保护和关怀。我办老年医院和幼稚园每年要赔许多钱。可这种事业必须办，商人不能只赚钱不付出，要为社会作出贡献。在我们共同进餐时，我看到他的手



古河睦雄(左)
与本文作者

に紹介された 発願者と八百羅漢のこと(全文)

八百罗汉



庙”起义，打响了华北抗日的第一枪，后来，父亲在战争中阵亡。我失去了父亲，中国又出现了一个不幸的家庭。这种不幸是无法挽回的。对日本侵略者的仇恨也是无法改变的。古河睦雄先生未参加过战争，也没有杀害过中国人，但他为日本的侵略战争感到耻辱，感到愧疚，这使我感受到有血有肉的人在是非面前是清醒的，他们的心是公正的。古河睦雄先生这一表白使我理解了日本人民，中日友好是两国人民的共同愿望。

在访日期间，古河睦雄先生正忙于建造他的“大泽野石像之林”。他按时将“八百罗汉”接到日本，终日在大泽野为石像安置定位。

古河睦雄先生选择了立山的依山傍水之处，通向名古屋的公路从这里经过。洁白的石像被翠绿的山林衬托得格外壮观。以“一莲托生”为碑文的“八百罗汉”公园及取名“鱼水之情”的八百亲朋好友雕像，分别置于立山之下。游人膜拜佛像，观赏景物，不需买票，这是古河睦雄先生为日本人奉献的公益事业。

古河睦雄先生早想把中国的“八百罗汉”佛像请到日本。当富山县来了首批中国留学生，他异常兴奋，蒙古族留学生娜拉、毕力夫以他们的真诚、坦率、热情的品格，获得了他的信任，于是将他的

心愿讲给他们，并托他俩完成。望着佛像终于在日本定居，古河睦雄激动不已，他说：我信佛，也热爱中国文化。人类的文化首先是在石头上展现的，我一直想把中国的石文化介绍给日本，我终于实现这个夙愿了。

我问他你为什么还要给八百个亲朋雕像，他说：我过去很穷，靠采药为生，我有今天的事业，是与朋友们的真诚帮助分不开的，我特别珍重人与人之间的美好感情，充满信任与爱心的世界是人类向往的。我有这么多好朋友是我的幸运，我为他们塑像是为了怀念我们艰辛创业时的友情。这种亲情关系是永远不能忘怀的。古河睦雄为朋友塑像一个更深沉的含义是：“我们这一代人老了。我希望我们的后代看到前辈之间的友情，也会友善相处，互相帮助来发展各自的事业。”我访日期间，公园落成了，没有剪彩，没有新闻发布会。中国的八百罗汉，日本的八百善士相应而立，为青山绿水所环围。若干年后，还会有一老者坐享其间，追忆往昔。“如果我年事已高，不能再工作了，我将在我的石像之林旁建造一座住所，与石像为伴，充实而快乐地度过晚年。”古河睦雄对我这样说过。

(发稿编辑 汪健云)

八百羅漢について

羅漢とは仏教中の得道果位であり、地位は仏陀と菩薩の下である。つまり、修練による煩惱を解脱して悟りを開くという、精神的な心が安楽な人間は羅漢になったら、再び人間の苦しい転生生活にならないという仏教の地位である。

中国に羅漢について伝説は諸説がまちまちである。一つの伝説は、釈迦牟尼がインドから弟子十六人をつれて中国へ布教しに来た。もう一つは、いつも釈迦牟尼に付いて行く弟子は五百人である。近年出版された『中国寺庙掌故与伝説』という本のなかに、次のように書かれている。「インドの諸俱那和尚は八百人の弟子を連れて中国に布教しにきたが、五百人は天台山で、三百人は雁蕩山へ行った。この八百人は現在八百羅漢と呼ばれるものである。」「宋代中国杭州の淨慈寺にこの天台山の五百羅漢の伝説によって、五百羅漢像をつくり、清代乾隆年間に江蘇省天寧寺は最初に雁蕩山の三百羅漢に基いて彩像をつくり清代嘉慶年間天台山の羅漢像の特徴を吸収して、五百羅漢像をつくった。」八百羅漢像は、以上の伝説に基いて、私たちは中国の杭州、蘇州、常州の寺及び成都新都宝光寺と昆明筇竹寺などの羅漢の名前を集めて、伝統の五百羅漢に名前のない羅漢名を選んで、姿形も以上の寺の像を参考にして創ったものである。下図は盧進橋先生彫刻の下絵三図、次頁以下は五〇一から八〇〇までの尊者名である。

娜拉記

五六三 祖神思首尊者



六五四 祖拏雲子尊者



七九四 祖神明光尊者



- 五〇一 祖如意尊者
- 五〇二 祖阿難尊者
- 五〇三 祖寿福海尊者
- 五〇四 祖摩訶迦葉尊者
- 五〇五 祖思遠尊者
- 五〇六 祖商那和修尊者
- 五〇七 祖地神化尊者
- 五〇八 祖忧波鞠多尊者
- 五〇九 祖提多迦尊者
- 五一一〇 祖神笔化及尊者
- 五一一一 祖弥遮迦尊者
- 五一一二 祖婆須密尊者
- 五一一三 祖佛陀難提迦尊者
- 五一一四 祖伏駄密多尊者
- 五一一五 祖天眼神算尊者
- 五一一六 祖脇尊者
- 五一一七 祖富那夜奢尊者
- 五一一八 祖馬鳴尊者
- 五一一九 祖迦那提婆尊者
- 五一二〇 祖思文尊者
- 五一二一 祖羅願羅尊者
- 五一二二 祖迦毗摩羅尊者
- 五一二三 祖僧迦難提尊者
- 五二四 祖伽耶命多尊者
- 五二五 祖鳩摩羅尊者
- 五二六 祖婆修槃頭尊者
- 五二七 祖摩摩羅尊者
- 五二八 祖鶴勒那尊者
- 五二九 祖婆舍斯多尊者
- 五三〇 祖不如密多尊者
- 五三一 祖般若多羅尊者
- 五三二 祖龙树尊者
- 五三三 祖南嶽懷讓大士尊者
- 五三四 祖師子比丘尊者
- 五三五 祖神耳听风尊者
- 五三六 祖阿氏多尊者
- 五三七 祖因揭陀尊者
- 五三八 祖慧金剛尊者
- 五三九 祖摩尼宝尊者
- 五四〇 祖福业除尊者
- 五四一 祖文儒比丘尊者
- 五四二 祖神妙法尊者
- 五四三 祖善財尊者
- 五四四 祖佛鉢手尊者
- 五四五 祖助塵除尊者
- 五四六 祖淨致遠尊者
- 五四七 祖俱留孙尊者
- 五四八 祖神留尊者
- 五四九 祖消遥首尊者
- 五五〇 祖神闍袋首尊者
- 五五一 祖万物首尊者
- 五五二 祖蓮花淨首尊者
- 五五三 祖武淨身尊者
- 五五四 祖拐神首尊者
- 五五五 祖滿宿尊者
- 五五六 祖海明尊者
- 五五七 祖天地淨尊者
- 五五八 祖武少手尊者
- 五五九 祖靜思凝尊者
- 五六〇 祖窺欢喜尊者
- 五六一 祖乐思凝尊者
- 五六二 祖情神道尊者
- 五六三 祖神思首尊者
- 五六四 祖佛経咒尊者
- 五六五 祖焰自身尊者
- 五六六 祖慧圣峰首尊者
- 五六七 祖清窺首尊者
- 五六八 祖法臂尊者
- 五六九 祖华光尊者
- 五七〇 祖万寿源尊者
- 五七二 祖吞焰首尊者
- 五七三 祖权教尊者
- 五七四 祖采和首尊者
- 五七五 祖除邪馱尊者
- 五七六 祖除邪明尊者
- 五七七 祖淨空縁尊者
- 五七八 祖无化尊者
- 五七九 祖千里眼尊者
- 五八〇 祖因云尊者
- 五八一 祖定海尊者
- 五八二 祖天笑尊者
- 五八三 祖天善尊者
- 五八四 祖天定尊者
- 五八五 祖天首尊者
- 五八六 祖天思尊者
- 五八七 祖天雨尊者
- 五八八 祖醉仙翁尊者
- 五八九 祖乾坤如意尊者
- 五九〇 祖肆利婆弥尊者
- 五九一 祖乾坤吹尊者
- 五九二 祖遥池童尊者
- 五九三 祖神農子尊者
- 五九四 祖夜措明尊者
- 五九五 祖圣文王尊者
- 五九六 祖定魔圣尊者
- 五九七 祖敬師丘尊者
- 五九八 祖定山圣尊者
- 五九九 祖王岳首尊者
- 六〇〇 祖摇山灵王尊者

六〇一祖化機神尊者 六〇二祖德妙法尊者 六〇三祖上緣子尊者 六〇四祖封神童子尊者 六〇五祖雲游僧尊者 六〇六祖劍池圣丘子尊者 六〇七祖伏虎尊者 六〇八祖神化尊者 六〇九祖伊法尊者 六一〇祖訓嚴尊者 六一一祖除癆神尊者 六一二祖佛法尊者 六一三祖降虎尊者 六一四祖精勤尊者 六一五祖攝軌尊者 六一六祖萬首尊者 六一七祖臣忠首尊者 六一八祖聚寶尊者 六一九祖聖聖尊者 六二〇祖法无边尊者 六二一祖伏虎多尊者 六二二祖大極丘子尊者 六二三祖担蕩子尊者 六二四祖光明子尊者 六二五祖清淨生尊者 六二六祖普濟生尊者 六二七祖喜笑生尊者 六二八祖疾苦生尊者 六二九祖迷雲生尊者 六三〇祖噴雲生尊者 六三一祖淨子尊者 六三二祖精了子尊者 六三三祖甘露丘子尊者 六三四祖苦行終尊者 六三五祖行德圓尊者 六三六祖隱林子尊者 六三七祖賦筆童子尊者 六三八祖通山子尊者 六三九祖嘯林子尊者 六四〇祖狩山子尊者 六四一祖慧山子尊者 六四二祖禪春子尊者 六四三祖海空尊者 六四四祖惠上緣尊者 六四五祖壽采山尊者 六四六祖福東海尊者 六四七祖三昧慧子尊者 六四八祖隱藏尊者 六四九祖金粟童子尊者 六五〇祖江海首尊者 六五一祖普壽首尊者 六五二祖金鏢尊者 六五三祖銀角尊者 六五四祖擎雲尊者 六五五祖廣成子尊者 六五六祖丘机处子尊者 六五七祖白子福尊者 六五八祖佞世子尊者 六五九祖忍情種尊者 六六〇祖夢幻童子尊者 六六一祖樂業德尊者 六六二祖濟世行尊者 六六三祖行法戒尊者 六六四祖敬舍那尊者 六六五祖归方圓尊者 六六六祖慧輝丘机尊者 六六七祖戒種尊者 六六八祖不德首尊者 六六九祖閑归農尊者 六七〇祖开天石尊者 六七一祖勝焰首尊者 六七二祖鴻歸丘机尊者 六七三祖寒山丘机尊者 六七四祖溢室丘机尊者 六七五祖東海丘机尊者 六七六祖儒子丘机尊者 六七七祖庶通丘机尊者 六七八祖精舍无住尊者 六七九祖橫石斷雲尊者 六八〇祖幻空明尊者 六八一祖鳴雁首尊者 六八二祖種情丘子尊者 六八三祖石天尊者 六八四祖廣留尊者 六八五祖石灣丘机尊者 六八六祖乾坤明尊者 六八七祖活命丘子尊者 六八八祖嵩山首尊者 六八九祖智深尊者 六九〇祖住世首尊者 六九一祖竹林圣首尊者 六九二祖破邪除尊者 六九三祖木魚童子尊者 六九四祖寶德尊者 六九五祖廣濟子尊者 六九六祖克海星首尊者 六九七祖禮賓童尊者 六九八祖禮樂童首尊者 六九九祖禪佛手尊者 七〇〇祖天菩薩尊者

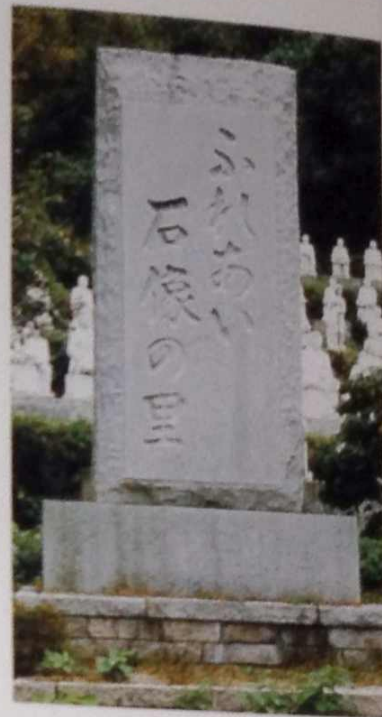
一〇〇〇祖天菩薩尊者

七〇一祖代河山鎮法國師 七〇二祖朝觀鎮國師 七〇三祖破山海明神師 七〇四祖雲定慧神師 七〇五祖慧能神師 七〇六祖弘忍神師 七〇七祖道信神師 七〇八祖慧可神師 七〇九祖僧旻神師 七一〇祖百丈怀海神師 七一一祖馬道神師 七一二祖苦舟行尊者 七一三祖神清神心尊者 七一四祖威地首尊者 七一五祖菩提提尊者 七一六祖羅天伦尊者 七一一七祖心海明尊者 七一一八祖注慧水尊者 七一九祖明神尊者 七二〇祖物外身首尊者 七二一祖疑伏德尊者 七二二祖投阴明尊者 七二三祖慈念比丘尊者 七二四祖除忧无礙尊者 七二五祖法流行尊者 七二六祖解伏弟一尊者 七二七祖解空明子尊者 七二八祖捏情緣尊者 七二九祖天伦調尊者 七三〇祖上子尊者 七三一祖大覺比丘尊者 七三二祖正法手尊者 七三三祖長賢壽尊者 七三四祖法通普公尊者 七三五祖倦得慧尊者 七三六祖康寧尊者 七三七祖清王尊者 七三八祖北海丘子尊者 七三九祖佛經咒尊者 七四〇祖天吋更尊者 七四一祖轉思念尊者 七四二祖三益童子尊者 七四三祖烏龍丘子尊者 七四四祖南海丘子尊者 七四五祖丹炉手尊者 七四六祖菩提尊者 七四七祖尊佛了尊者 七四八祖戎海王尊者 七四九祖隨溪丘子尊者 七五〇祖王无比丘尊者 七五一祖功德身尊者 七五二祖鳴吉庆尊者 七五三祖降摩子尊者 七五四祖益公生尊者 七五五祖了上緣尊者 七五六祖新土緣尊者 七五七祖淨佛土尊者 七五八祖去廣障尊者 七五九祖頌果首尊者 七六〇祖慧橋王尊者 七六一祖理力結比丘尊者 七六二祖德正果尊者 七六三祖佛定果尊者 七六四祖助焰手尊者 七六五祖洞然王尊者 七六六祖般逸尊者 七六七祖金剛破戒尊者 七六八祖思畏命尊者 七六九祖調曾佛尊者 七七〇祖圓通神聖尊者 七七一祖芳王輝尊者 七七二祖海玉光尊者 七七三祖山頂玉凝尊者 七七四祖定国比丘尊者 七七五祖現世眼尊者 七七六祖持神妙手尊者 七七七祖法如海尊者 七七八祖武行尊者 七七九祖无垢行尊者 七八〇祖乾坤鳴尊者 七八一祖法陀定界尊者 七八二祖蓮花指尊者 七八三祖佛得果尊者 七八四祖彈玉珠尊者 七八五祖金角尊者 七八六祖逆境進尊者 七八七祖凤月簽手尊者 七八八祖打拍法師了尊者 七八九祖武正身尊者 七九〇祖无甜精進尊者 七九一祖无上菩提尊者 七九二祖噴怒无常尊者 七九三祖普新生尊者 七九四祖神明光尊者 七九五祖長生尊者 七九六祖親親尊者 七九七祖住心慈尊者 七九八祖行天涯尊者 七九九祖時自回尊者 八〇〇祖濟世德尊者



「石像の里」について

「石仏の森」より約八〇〇メートル南（上流）へ進んだ左側にあり、右側には公園・駐車場（大型バス四台、乗用車二〇台駐車可能）がある。「石仏の森」のような階段状の壇を山腹につくり、大理石製の人物像四百数十体を配列する。八百羅漢発願者の先生・先輩・知人・友人・社員親族等の像である。坐像が多く白座を含めて高さ約百八十五センチメートル。また人物像の間にはビーナス像や動物像など点々と置く。これらすべてが、中国山東省文登市の雙獅石彫廠で刻まれたものである。なお、八百羅漢中の五〇一尊者から八〇〇尊者までの三百体は、この「石像の里」の一隅にある。



△「ふれあい石像の里」の石像。背面には「水魚の文」とある。鶴木大寿先生揮毫。

「八百羅漢」ガイド

富山空港並びに北陸自動車道富山インターから車で二〇分。富山駅から車で三〇分、笹津までバスで三〇分。高山線笹津駅下車。笹津バス停・笹津駅から二キロメートル余。国道41号の富

山方面からは、新笹津橋の手前「八百羅漢」の案内標のところまで左に折れて（高山方面からは橋を渡ってすぐ右折）一キロメートル。





おおざわの石仏の森休憩所

富山県富山市牛ヶ増家高割1092

電話(076)467-5588番

無料休憩所案内

4月1日から11月20日まで、午前9時半から
午後5時まで開所。但し、火曜日は休業。

発行日:平成11年6月9日

編集発行:株式会社 越州

富山市太郎丸本町一丁目7番地の6

電話(076)421-6363番